

PROJET DE QUARTIER

Deux-Croix - Banchais - Grand-Pigeon
2020-2026

Mai 2021

angers.fr





Vivre nos quartiers

À Angers, la vie des quartiers est au cœur du programme que porte la municipalité depuis 2014.

Le rôle d'une collectivité dans l'animation de son territoire est primordial. Il doit s'inscrire au plus près des réalités et du quotidien des habitants.

C'est exactement l'esprit qui anime les projets de quartier lancés lors du précédent mandat et que nous allons enrichir ensemble dans les prochaines années.

Élaborés en étroite collaboration avec les Angevins, ces projets de quartier concernent les thématiques qui structurent notre vie sociale, culturelle, économique et urbaine. Ils précisent les enjeux prioritaires d'une ville au travers des aspirations de celles et ceux qui l'habitent.

Ouverts en 2020, ces nouveaux projets de quartier ont été l'occasion de rendre plus prégnante la participation des Angevins. Tous les acteurs des quartiers qui le souhaitaient ont pu s'inviter dans la réflexion, faire part de leurs remarques et de leurs attentes, proposer des initiatives...

Le résultat de cette concertation optimisée est réel : les projets de quartier sont plus lisibles et plus accessibles, ce qui doit permettre aux habitants de mieux se les approprier et de mieux les soutenir.

C'est désormais aux conseils de quartier de veiller à leur mise en œuvre, en lien étroit avec les adjoints de quartier. Des échanges et des points d'étape réguliers permettront de les améliorer si nécessaire, au gré des besoins nouveaux des Angevins et des évolutions de la société.

Ces projets de quartier sont un atout pour notre ville. Ils sont notre œuvre commune et notre ambition partagée.

Francis GUYTEAU

Adjoint à la Rénovation urbaine,
à la Vie des quartiers et à la Vie associative

Un projet de quartier, c'est quoi ?

Construit grâce à la mobilisation des habitants et de tous les acteurs du quartier œuvrant à l'amélioration de la vie quotidienne des Angevins, le projet de quartier définit des objectifs communs adaptés au territoire. Il identifie des actions concrètes et innovantes à mettre en œuvre tout au long du mandat, en prenant en compte toutes les dimensions de la vie des habitants en matière de :

COHÉSION SOCIALE



- Éducation - Parentalité - Petite-enfance - Enfance - Jeunesse
- Sports - Loisirs - Bien-être
- Culture
- Lien social - Solidarités de proximité
- Participation citoyenne - Engagements associatifs

DÉVELOPPEMENT ÉCONOMIQUE & EMPLOI



- Développement économique
- Emploi
- Insertion professionnelle

HABITAT & CADRE DE VIE



- Aménagement - Proximité - Accessibilité
- Mobilité - Déplacements
- Sécurité et Tranquillité - Propreté
- Environnement - Habitat



PRIORITÉ - Le soutien des habitants les plus fragiles et la lutte contre l'isolement pour renforcer la cohésion sociale

Le soutien à la parentalité comme vecteur de réussite

Favoriser la persévérance scolaire

- *Élargissement du périmètre du Programme de réussite éducative*
- *Mise en place d'ateliers parents-enfants d'accompagnement à la scolarité*
- *Animation d'un espace d'information parents-enfants sur l'orientation*

Conforter les actions de la Cité éducative Fratellini

- *Animation d'ateliers avec les parents autour du végétal et de la musique*
- *Organisation d'un forum des acteurs de l'enfance intervenant sur le quartier*
- *Organisation d'une semaine de la petite enfance*

La prévention de la santé, une préoccupation majeure des habitants

Accompagner les habitants sur l'impact de la crise sanitaire

- *Soutien psychologique et démarche d'aller-vers les habitants*
- *Organisation de temps festifs favorisant la reprise du lien social*
- *Formation des professionnels du secteur de la jeunesse aux premiers secours en santé mentale*
- *Temps d'information à destination des professionnels et des habitants sur les aides délivrées par le CCAS*

Prévenir les conduites à risques

- *Animation d'ateliers de sensibilisation et de prévention des conduites à risques pour tous les âges*
- *Coordination des dispositifs d'aide aux personnes isolées sur le quartier*
- *Mise en place d'ateliers bien-être et santé*

Une meilleure information pour renforcer l'accès aux droits

Activer les leviers d'accès aux droits pour les personnes en situation de précarité dont les familles monoparentales

- *Développement de l'aide administrative et de la médiation numérique visant l'autonomie des habitants*
- *Mise en place d'un atelier de réparation du matériel informatique entre habitants*
- *Création d'un livret et d'une cartographie qui répertorient l'aide et les structures proposées sur le quartier*



CARRÉ HAFFNER, ESPACE SPORTIF LUDIQUE

Proposer des dispositifs et des outils adaptés pour les personnes non francophones

- *Cours d'apprentissage de la langue française, des codes et des fonctionnements administratifs*
- *Traduction des documents incontournables dans le parcours initial d'insertion sociale (exemple : règlement intérieur des structures du quartier, état des lieux logements...)*

PRIORITÉ - Le renforcement de l'insertion socio-professionnelle des habitants

L'accompagnement des jeunes pour construire l'avenir

Promouvoir les actions d'« aller-vers » les habitants sur l'ensemble les îlots du territoire

- *Organisation d'animations de rue, de présences et de temps forts auprès des jeunes*
- *Formation et coordination des acteurs mobilisés dans les démarches d'« aller-vers »*

Valoriser les compétences et l'investissement des jeunes

- *Conception de projets de tutorat entre des jeunes pour les plus petits*
- *Organisation de journées de découverte des métiers*
- *Organisation de journées de présentation des modalités d'accès aux stages*
- *Promotion des engagements individuels et collectifs des jeunes*

Le soutien à l'autonomie des femmes pour garantir l'égalité

Proposer des actions de réassurance des compétences

- Ateliers de repérage des compétences individuelles issues du parcours de vie
- Ateliers collectifs de remobilisation via le sport, le jardinage ou la culture
- Information des droits des aidants et des formules de répit

Proposer des modes d'accueil adaptés à tous les âges de l'enfant

- Réfection du multi-accueil La Coccinelle
- Information et promotion des modes d'accueil auprès des parents : assistants maternels, accueils de loisirs, offre de secteur jeunesse...
- Développement de l'accueil occasionnel

La solidarité et l'entraide entre habitants pour maintenir l'esprit de village

Créer des lieux de partage des compétences

- Animation d'ateliers de réemploi de matériel, dont le fonctionnement pourrait être confié aux habitants
- Création d'un restaurant social avec un chantier d'insertion
- Développement des colocations étudiantes à vocation solidaire en privilégiant l'intermédiation locative



Favoriser la culture de l'engagement et la mobilisation des habitants

- *Valorisation des habitants qui s'engagent à l'échelle du quartier*
- *Échange de pratiques entre structures pour faciliter la mobilisation des habitants*
- *Création d'un collectif d'habitants solidaires pour faciliter l'entraide*
- *Organisation d'un forum des associations à l'échelle du quartier*
- *Diffusion des offres de bénévoles ponctuels via un espace physique et numérique*

PRIORITÉ - Des espaces verts et de la proximité avec les services pour améliorer le cadre de vie

L'accès aux services de proximité et à des espaces publics sécurisés

Favoriser l'accessibilité des habitants

- *Installation de commerces de proximité sur les Banchais*
- *Ajustement de l'offre de transport collectif sur le secteur des Banchais avec l'arrivée du tramway*
- *Animations d'occupation positive sur l'espace public pour l'ensemble des habitants*

Accéder à des espaces publics sécurisés pour toutes et tous

- *Aménagement de certaines voies pour diminuer la vitesse des voitures et des camions (rue Haute-des-Banchais, secteur Antioche-Pasteur et secteur Arceau)*
- *Étude d'impact de l'arrivée du tramway sur toutes les mobilités du quartier*
- *Création d'un réseau d'habitants relais d'information*

L'aménagement des habitats et des espaces de vie de manière concertée

Proposer des projets d'embellissement et d'aménagement impliquant les habitants

- *Rénovation des habitations et des espaces publics du secteur du Point-du-Jour*
- *Mise en place de micro-projets pour la valorisation du cœur de quartier Grand-Pigeon (Chaptal, Jérusalem, Branly et les entrées de quartier du secteur des Banchais)*
- *Association des habitants au devenir du site de Thomson*

Développer une circulation apaisée

- *Expérimentation de la piétonisation des rues de manière événementielle*
- *Cheminements avec des lieux de pause pour faciliter la marche des seniors*
- *Sécurisation des pistes cyclables sur la rue du Hanipet, rond-point Gandhi et boulevard Gaston-Birgé*

La valorisation du quartier par des démarches environnementales

Permettre aux habitants de bénéficier d'espaces verts accessibles à tous

- Aménagement de voies piétonnières qui rejoignent la voie verte depuis les cœurs de quartier
- Végétalisation des cours d'école Fratellini et Isoret
- Création d'espaces verts sur le secteur Branly et Antioche Prolongée

Sensibiliser aux pratiques écoresponsables

- Animations en pied de bâtiments autour du tri des déchets
- Organisation de « clean-walk » régulières
- Activités de sensibilisation via le jardinage : gestion de l'eau, compost...



La parole à l'adjointe de quartier



La mobilisation des habitants et des différents acteurs engagés pour réaliser ce projet de quartier a montré toutes les ressources de ce territoire, ainsi que notre capacité à travailler ensemble. Je tiens vivement à remercier chacun de ces riches contributions.

Grâce à cette démarche participative, un projet de quartier s'appuyant sur les réalités du quartier et ses diversités a pu être concrétisé. Dans un territoire en évolution avec une arrivée prochaine du tramway, il sera un véritable guide des actions à réaliser pour les cinq années à venir au bénéfice du quartier et ses habitants.

Les différents temps d'échanges ont mis en avant des sujets majeurs du quartier pour lesquels je poursuivrai ma mobilisation. En effet, le soutien des personnes les plus fragiles ou isolées, l'insertion socio-professionnelle des habitants ou encore l'amélioration du cadre de vie sont des enjeux pour lesquels je m'investirai à vos côtés.

Bien évidemment, cette feuille de route pourra s'enrichir grâce à l'écoute des habitants, au travail des partenaires et au nouveau conseil de quartier afin de déployer des actions de proximité pour tous les habitants.

C'est dans ce sens que je poursuivrai mon écoute et mon engagement à vos côtés.

Alima TAHIRI
Votre adjointe de quartier

Deux-Croix - Banchais - Grand-Pigeon

10 717 habitants

7 % de la population d'Angers

25 % : - de 20 ans

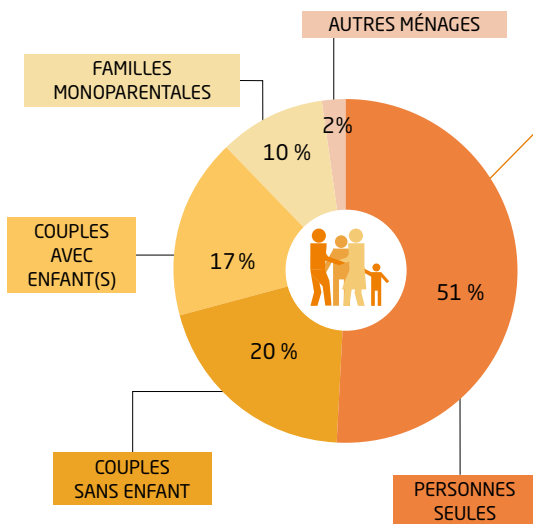
25 % à Angers

9 % : + de 75 ans

9 % à Angers

- Population stable depuis 10 ans
- Quartier familial

COHÉSION SOCIALE



5 475 MÉNAGES

28 % DE FAMILLES AVEC ENFANTS
23 % à Angers

1 529 € DE REVENU
DISPONIBLE MÉDIAN MENSUEL¹
1 613 € à Angers

20 % DE MÉNAGES
SOUS LE SEUIL DE PAUVRETÉ²
18 % à Angers

RENTRÉE 2020
ÉCOLES MATERNELLES ET ÉLÉMENTAIRES

596 ÉLÈVES (PUBLIC³)
+ 80 ÉLÈVES // RENTRÉE 2015

216 PLACES D'ACCUEIL
PETITE ENFANCE⁴

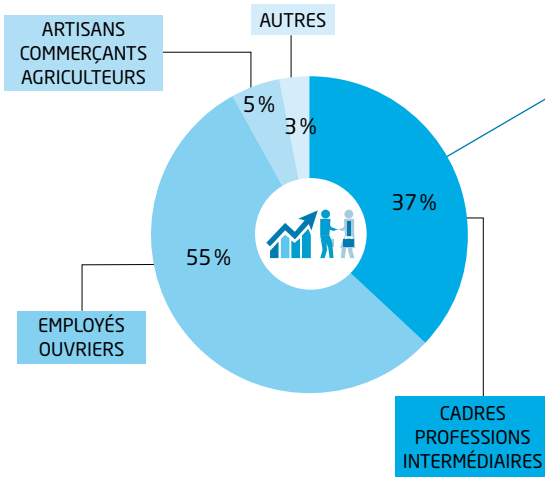
- Augmentation du revenu médian à l'échelle du grand quartier
- Disparités entre le secteur Grand-Pigeon et les zones pavillonnaires
- Secteur prioritaire centré sur le Grand-Pigeon : 2 642 habitants

Données issues du recensement de population INSEE - RP 2017

Sauf indications ci-dessous :

1. Source Insee/DG Impôts 2016 - Revenu médian mensuel disponible par unité de consommation - Moyenne du quartier - Compas.
2. Source CAF 31/12/19 - Aura - Ménages sous seuil de pauvreté/nombre de ménages Insee - Seuil de pauvreté 2019 France : 1 096 €/mois.
3. Source Direction Éducation-Enfance - 01/10/2020.
4. Source Éducation-Enfance - 01/03/2021

DÉVELOPPEMENT ÉCONOMIQUE & EMPLOI



4 188 ACTIFS (15-64 ANS)

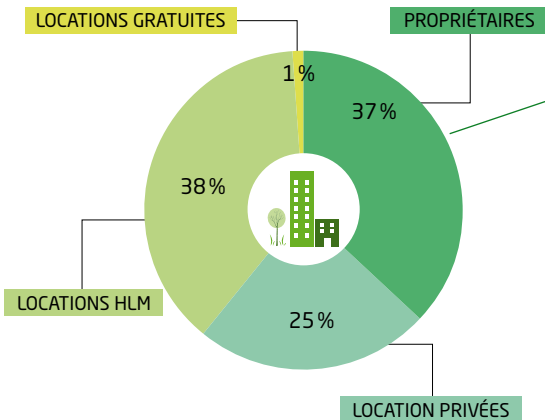
55 % D'EMPLOYÉS-OUVRIERS
47 % à Angers

977 DEMANDEURS D'EMPLOI
(Catégorie A)⁵

58 % DES DEMANDEURS D'EMPLOI
AVEC NIVEAU INFÉRIEUR AU BAC⁶

- Une majorité d'employés/ouvriers
- Zones d'activités et artisanales
- Acteurs de l'emploi positionnés principalement à Monplaisir

HABITAT & CADRE DE VIE



5 475 RÉSIDENCES PRINCIPALES

38 % DE LOCATAIRES PARC SOCIAL
30 % à Angers

168 NOUVEAUX LOGEMENTS
ENTRE 2012 ET 2018⁷

205 200 m²
D'ESPACES VERTS PUBLICS⁸

- Quelques opérations à construire pour finaliser le Projet de rénovation urbaine (PRU 1)
- 550 logements à terme, réinvestissement de zones en friche

5. Source Pôle emploi 01/01/2019 - CAT. A - demandeurs d'emploi sans aucun emploi en recherche d'emploi.

6. Source Pôle emploi 01/01/2020 - demandeurs d'emploi avec niveau inférieur au BAC - calculé par l'Aura.

7. Source Direction Aménagement Urbanisme - Permis de construire.

8. Source Direction Parcs Jardins et Paysage 2019.



PROJET DE QUARTIER

Vos
interlocuteurs
sur le
quartier

Alima TAHIRI

Voire adjointe de quartier
Assistante : 02 41 05 40 45

Anne GIRAUDEAU

Développeuse territoriale
anne.giraudeau@ville.angers.fr
02 41 37 53 47

Retrouvez l'ensemble des projets de quartier sur [angers.fr/quartiers](https://www.angers.fr/quartiers)